



## KARTA GWARANCYJNA

Spiroflex Sp. z o.o.  
39-300 Mielec; ul. Wojska Polskiego 6E  
tel. (0 17) 788 17 70; fax. (0 17) 788 17 71

**Producent:**  
- systemów odprowadzania spalin  
- systemów wentylacyjnych

Data wydania:  
2011-04-01

Nazwa wyrobu: **SYSTEMY ODPROWADZANIA SPALIN Z URZĄDZEŃ GRZEWCZYCH**

Dziękujemy Państwu za wybór i zakup naszych wyrobów. Wybierając systemy kominowe produkcji firmy „Spiroflex”, macie Państwo gwarancję satysfakcji z jej eksploatacji przez wiele lat. Dbamy o to, aby wyroby były produkowane z najwyższą precyzją i z materiałów o najwyższej jakości.

### Przeznaczenie

Nierdzewne i kwasoodporne wkłady kominowe – do kotłów opalanych gazem i olejem opałowym.

Żaroodporne wkłady kominowe o przekroju okrągłym i owalnym – do kotłów opalanych drewnem.

Kwasoodporne kominy dwuścienne – do kotłów opalanych gazem i olejem opałowym.

Żaroodporne kominy dwuścienne – do kotłów opalanych drewnem.

Kominy hybrydowe – do kotłów opalanych gazem, olejem opałowym oraz wyszczególnionymi paliwami stałymi: węgiel kamienny (kostka, orzech), węgiel brunatny, biomasa (drewno liściaste, pelety i brykiety), miał węglowy, eko-groszek.

Nierdzewne i kwasoodporne systemy – do kotłów opalanych gazem z zamkniętą komorą spalania i kondensacyjnych.

### Warunki montażu

- Montaż systemu odprowadzania spalin powinna dokonać osoba posiadająca umiejętności, które zapewnią przeprowadzenie prawidłowego montażu zgodnie z przeznaczeniem, sztuką budowlaną, oraz obowiązującymi przepisami prawa.
- Wszystkie elementy składowe montowanego systemu powinny być zakupione w firmie „Spiroflex
- Ze względu na destrukcyjne oddziaływanie na stal nierdzewną par i cieczy związków chemicznych powodujących korozję, systemów kominowych nie należy montować w pomieszczeniach, w których znajduje się podwyższone stężenie związków chemicznych. Przykładowe pomieszczenia to: zakłady fryzjerskie, salony kosmetyczne, pralnie, malarnie, lakiernie, itp.,
- Systemów kominowych nie należy montować w strefie oddziaływania związków chemicznych pochodzących z zakładów wymienionych w punkcie powyżej.
- Chronić poszczególne elementy systemów kominowych przed uszkodzeniami mechanicznymi, deformacją, kontaktem z zaprawą cementową oraz wyrobami wykonanymi ze stali węglowej (drobiny tego metalu mogą spowodować korozję stali nierdzewnej).
- Należy zwrócić uwagę, aby systemy kominowe składowane w warunkach budowy, przechowywane były w nieuszkodzonych fabrycznych opakowaniach zapewniających ochronę przed działaniem czynników mechanicznych i chemicznych.

### Czyszczenie i konserwacja

Zgodnie z obowiązującymi aktami prawnymi, przewody kominowe należy poddawać okresowemu czyszczeniu, przy czym należy pamiętać, że metalowe wkłady kominowe i kominy należy czyścić, tylko i wyłącznie szczotką z włosiem z tworzywa sztucznego.

Częstotliwość dokonywania czyszczenia kominów powinna wynosić:

- a. W przypadku przewodów spalinowych i dymowych odprowadzających spaliny z palenisk zakładów zbiorowego żywienia i usług gastronomicznych czyszczenia dokonuje się co najmniej raz w miesiącu, jeżeli przepisy miejscowe nie stanowią inaczej
- b. W przypadku przewodów dymowych odprowadzających spaliny z palenisk opalanych paliwem stałym niewymienionych w punkcie a. czyszczenia dokonuje się co najmniej cztery razy w roku;
- c. W przypadku przewodów spalinowych i dymowych odprowadzających spaliny z palenisk opalanych paliwem płynnym i gazowym niewymienionych w punkcie a, co najmniej dwa razy w roku.

## WARUNKI GWARANCJI

1. Firma Spiroflex udziela 5 letniej gwarancji na:  
Nierdzewne i kwasoodporne wkłady kominowe – do kotłów opalanych gazem i olejem opałowym.  
Żaroodporne wkłady kominowe o przekroju okrągłym i owalnym – do kotłów opalanych drewnem  
Kwasoodporne kominy dwuścienne – do kotłów opalanych gazem i olejem opałowym  
Żaroodporne kominy dwuścienne – do kotłów opalanych drewnem  
Kominy hybrydowe – do kotłów opalanych gazem, olejem opałowym oraz wyszczególnionymi paliwami stałymi: węgiel kamienny (kostka, orzech), węgiel brunatny, biomasa (drewno liściaste, pelety i brykiety), miął węglowy, eko-groszek  
Kwasoodporne systemy – do kotłów opalanych gazem z zamkniętą komorą spalania i kondensacyjnych
2. Firma Spiroflex udziela 3 letniej gwarancji na:  
Nierdzewne systemy – do kotłów opalanych gazem z zamkniętą komorą spalania i kondensacyjnych.
3. Producent zapewnia, że wyrób jest wolny od wad fizycznych, zobowiązując się jednocześnie w razie ujawnienia takich wad fizycznych w okresie gwarancyjnym do ich nieodpłatnego usunięcia.
4. Gwarancji nie udziela się w przypadku zastosowania systemu kominowego niezgodnie z jego przeznaczeniem, w przypadku braku odbioru kominiarskiego oraz okresowego czyszczenia wymaganego przez przepisy oraz w przypadku, gdy cały system nie jest wykonany z elementów firmy Spiroflex.
5. Gwarancja nie obejmuje: uszkodzeń mechanicznych poszczególnych elementów systemu, uszkodzeń powstałych wskutek nieprzestrzegania warunków montażu, czyszczenia i konserwacji, jak również uszkodzeń powstałych w wyniku samowolnego dokonywania przeróbek i napraw przez osoby do tego nieupoważnione.
6. Gwarancji nie udziela się w przypadku braku odbioru kominiarskiego oraz okresowego czyszczenia wymaganego przez przepisy.
7. Producent nie jest odpowiedzialny za szkody spowodowane przez działanie osób trzecich, siłę wyższą, w tym również wyładowania atmosferyczne oraz wpływ czynników chemicznych powodujących powstawanie korozji – patrz Warunki montażu!!!
8. Po uznaniu roszczeń gwarancyjnych, Producent zobowiązuje się do nieodpłatnego usunięcia usterek lub wad towaru w terminie 21 dni od daty dostarczenia reklamowanego elementu i pisemnego zgłoszenia reklamacji w Dziale Handlowym firmy Spiroflex
9. Podstawą gwarancji jest dowód zakupu elementów systemu kominowego.
10. Kupującemu przysługuje prawo wymiany elementu systemu na wolny od wad, jeżeli naprawa nie zostanie wykonana w terminie 21 dni od daty zgłoszenia lub gdy trzy kolejne naprawy okazały się bezskuteczne.
12. Gwarancja ulega przedłużeniu o okres od daty zgłoszenia usterki do dnia wykonania naprawy.
13. W sprawach nieuregulowanych warunkami gwarancji stosuje się przepisy Kodeksu Cywilnego o gwarancji.
14. Gwarancja nie obejmuje montażu systemu.
15. Gwarancja obowiązuje na terenie Polski.



## KARTA GWARANCYJNA

**PRODUCENT:**  
Spiroflex Sp. z o.o.  
39-300 Mielec; ul. Wojska Polskiego 6E  
tel. (0 17) 788 17 70; fax. (0 17) 788 17 71

**Producent:**  
- systemów odprowadzania spalin  
- systemów wentylacyjnych

Data  
2011-04-01

Nazwa wyrobu: **EMALIOWANE WKŁADY KOMINOWE DO KOTŁÓW NA PALIWA STAŁE**

Dziękujemy Państwu za wybór i zakup naszych wyrobów. Wybierając systemy kominowe produkcji firmy „Spiroflex”, macie Państwo gwarancję satysfakcji z jej eksploatacji przez wiele lat. Dbamy o to, aby wyroby były produkowane z najwyższą precyzją i z materiałów o najwyższej jakości.

### Przeznaczenie

Emaliowane wkłady kominowe do kotłów na paliwa stałe przeznaczone są do kotłów opalanych gazem, olejem opałowym oraz wyszczególnionymi paliwami stałymi: węgiel kamienny (kostka, orzech), węgiel brunatny, biomasa (drewno liściaste, pelety i brykiety).

### Warunki montażu

- Poszczególne elementy emaliowanych wkładów kominowych : nie mogą być skracane, dodatkowo rozpęczane, zgniatane oraz poddawane jakimkolwiek przeróbkom mechanicznym pod groźbą utraty gwarancji.
- Montaż systemu odprowadzania spalin powinna dokonać osoba posiadająca umiejętności zapewniające przeprowadzenie prawidłowego montażu zgodnie z przeznaczeniem, sztuką budowlaną, oraz obowiązującymi przepisami prawa.
- Wszystkie elementy składowe montowanego systemu powinny być zakupione w firmie „Spiroflex „.
- Poszczególne elementy systemów kominowych należy chronić przed uszkodzeniami mechanicznymi, deformacją oraz kontaktem z zaprawą cementową
- Montaż należy przeprowadzić z najwyższą starannością i dbałością, tak aby nie uszkodzić powłoki ceramicznej

### Czyszczenie i konserwacja

Zgodnie z obowiązującymi aktami prawnymi, przewody kominowe należy poddawać okresowemu czyszczeniu, przy czym należy pamiętać, że metalowe wkłady kominowe i kominy należy czyścić wyłącznie szczotką z włosiem z tworzywa sztucznego.

Częstotliwość dokonywania czyszczenia kominów powinna wynosić:

- d. W przypadku przewodów spalinowych i dymowych odprowadzających spaliny z palenisk zakładów zbiorowego żywienia i usług gastronomicznych czyszczenia dokonuje się co najmniej raz w miesiącu, jeżeli przepisy miejscowe nie stanowią inaczej
- e. W przypadku przewodów dymowych odprowadzających spaliny z palenisk opalanych paliwem stałym niewymienionych w punkcie a. czyszczenia dokonuje się co najmniej cztery razy w roku;
- f. W przypadku przewodów spalinowych i dymowych odprowadzających spaliny z palenisk opalanych paliwem płynnym i gazowym niewymienionych w punkcie a, co najmniej dwa razy w roku.

## WARUNKI GWARANCJI

1. Firma „Spiroflex” udziela 5 letniej gwarancji na emaliowane wkłady kominowe.
2. Gwarancja nie obejmuje: uszkodzeń mechanicznych poszczególnych elementów systemu, uszkodzeń powłoki emalierskiej, uszkodzeń powstałych wskutek nieprzestrzegania warunków montażu, czyszczenia i konserwacji, jak również uszkodzeń powstałych w wyniku samowolnego dokonywania przeróbek i napraw przez osoby do tego nieupoważnione.
3. Gwarancji nie udziela się w przypadku zastosowania systemu kominowego niezgodnie z jego przeznaczeniem w przypadku braku odbioru kominiarskiego, okresowego czyszczenia wymaganego przez przepisy oraz w przypadku, gdy cały system nie jest wykonany z elementów firmy Spiroflex.
4. Producent nie jest odpowiedzialny za szkody spowodowane przez działanie osób trzecich, siłę wyższą, w tym również wyładowania atmosferyczne
5. Po uznaniu roszczeń gwarancyjnych, Producent zobowiązuje się do nieodpłatnego usunięcia usterek lub wad towaru w terminie 21 dni od daty dostarczenia reklamowanego elementu i pisemnego zgłoszenia reklamacji w Dziale Handlowym firmy Spiroflex
6. Podstawą gwarancji jest dowód zakupu elementów systemu kominowego.
7. Kupującemu przysługuje prawo wymiany elementu systemu na wolny od wad, jeżeli naprawa nie zostanie wykonana w terminie 21 dni od daty zgłoszenia lub, gdy trzy kolejne naprawy okazały się bezskuteczne.
8. Gwarancja ulega przedłużeniu o okres od daty zgłoszenia usterki do dnia wykonania naprawy.
9. W sprawach nieuregulowanych warunkami gwarancji stosuje się przepisy Kodeksu Cywilnego.
10. Gwarancja nie obejmuje montażu systemu.
11. Gwarancja obowiązuje na terenie Polski.

Nazwa wyrobu: **OBROTOWE NASADY KOMINOWE TYPU „ROTOFLEX”**

Dziękujemy Państwu za wybór i zakup naszego wyrobu. Wybierając nasadę typu „Rotoflex” macie Państwo gwarancję satysfakcji z jej eksploatacji przez wiele lat. Nasady typu „Rotoflex” wykonane są z najwyższą precyzją i z materiałów o najwyższej jakości.

#### **Przeznaczenie**

Obrotowe nasady kominowe typu „Rotoflex” przeznaczone są do wspomagania ciągu kominowego w przewodach kominowych spalinowych lub dymowych, odprowadzających spaliny poprzez wytwarzanie podciśnienia w króćcu dolotowym z urządzeń opalanych gazem, olejem opałowym oraz wyszczególnionymi paliwami stałymi: węgiel kamienny (kostka, orzech), węgiel brunatny, biomasa (drewno liściaste, pelety i brykiety).

Podciśnienie wywołane jest przez opływający osłonę strumień wiatru. Dzięki kierownicy osłony, głowica ustawia się zawsze w kierunku wiatru.

#### **Montaż nasady**

„Rotoflex” należy montować na szczycie komina, z zaleceniem, aby cała głowica znajdowała się ponad kalenicą i była „na stałe” połączona z szybem kominowym lub kominem.

Konstrukcja nasady uwzględnia możliwość dostępu do komina lub szybu kominowego w celu jego okresowego czyszczenia.

Należy zachować szczególną ostrożność w trakcie transportu oraz montażu głowicy, aby jej nie zdeformować, gdyż może to mieć wpływ na jej dalsze działanie.

### **Etapy montażowe głowicy Rotoflex**

#### **Montaż głowicy z płytą dachową**

1. Zamontować płytę dachową głowicy na kominie za pomocą wkrętów kołkowych

#### **Demontaż głowicy do czyszczenia - patrz zdjęcia poniżej**

1. Odkręcić nakrętki motylkowe rury górnej głowicy.
2. Przesunąć rurę górną głowicy w górę do wyczuwalnego oporu.
3. Obrócić rurę górną głowicy zgodnie z ruchem wskazówek zegara do oporu
4. Wyjąć rurę górną głowicy z rury dolnej

**Montaż głowicy po czyszczeniu** - wykonać w odwrotnej kolejności do demontażu

#### **Montaż głowicy z kołnierzem**

1. Zamontować kołnierz głowicy na kominie za pomocą wkrętów kołkowych

#### **Demontaż głowicy do czyszczenia - patrz zdjęcia poniżej**

1. Odkręcić nakrętki motylkowe rury górnej głowicy.
2. Przesunąć rurę górną głowicy w górę do wyczuwalnego oporu.
3. Obrócić rurę górną głowicy zgodnie z ruchem wskazówek zegara do oporu
4. Wyjąć rurę górną głowicy z rury dolnej

**Montaż głowicy po czyszczeniu** - wykonać w odwrotnej kolejności do demontażu

#### **Montaż głowicy z rurą**

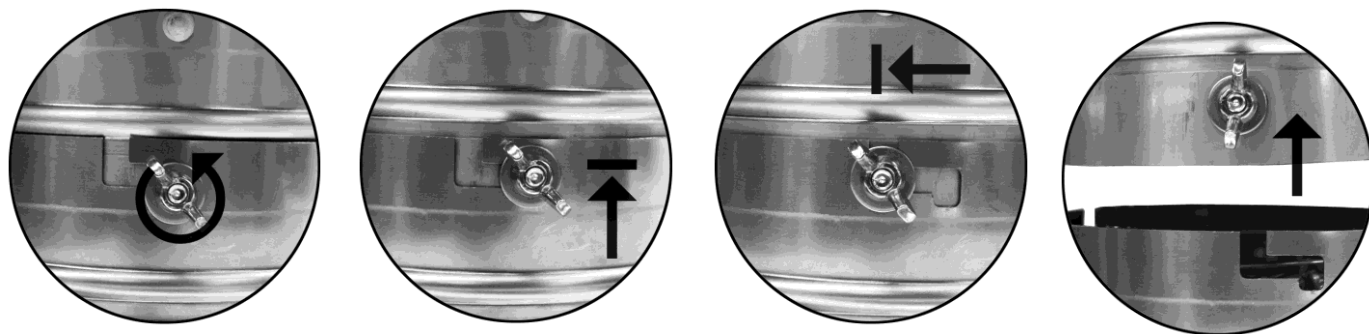
1. Zamontować „na stałe” poprzez włożenie i przykręcenie do ostatniego elementu systemu

2. Po zakończeniu montażu sprawdzić skuteczność zamocowania

#### **Demontaż głowicy do czyszczenia - patrz zdjęcia poniżej**

1. Odkręcić nakrętki motylkowe rury górnej głowicy.
2. Przesunąć rurę górną głowicy w górę do wyczuwalnego oporu.
3. Obrócić rurę górną głowicy zgodnie z ruchem wskazówek zegara do oporu
4. Wyjąć rurę górną głowicy z rury dolnej





**Montaż głowicy po czyszczeniu** - wykonać w odwrotnej kolejności do demontażu

**UWAGA:**

**Nasady kominowe należy stosować na sprawnie działające przewody spalinowe lub dymowe!!!**

### **Czyszczenie i konserwacja**

Zgodnie z Rozporządzeniem MSWiA Dz. U. z 2003 r. Nr 121 poz. 1138 rozdz. 7, §30.1 „w sprawie ochrony przeciwpożarowej budynków, innych obiektów budowlanych i terenów”, nasady kominowe należy poddawać okresowemu czyszczeniu.

Częstotliwość dokonywania czyszczenia zgodnie z powyższym Rozporządzeniem wynosi:

- a. W przypadku nasad stosowanych na przewodach spalinowych i dymowych odprowadzających spaliny z palenisk zakładów zbiorowego żywienia i usług gastronomicznych czyszczenia dokonuje się co najmniej raz w miesiącu, jeżeli przepisy miejscowe nie stanowią inaczej
- b. W przypadku nasad stosowanych na przewodach spalinowych i dymowych odprowadzających spaliny z palenisk opalanych paliwem stałym niewymienionych w punkcie a. czyszczenia dokonuje się co najmniej cztery razy w roku;
- c. W przypadku nasad stosowanych na przewodach spalinowych i dymowych odprowadzających spaliny z palenisk opalanych paliwem płynnym i gazowym niewymienionych w punkcie a, co najmniej dwa razy w roku.

### **WARUNKI GWARANCJI**

1. Producent udziela 24 miesięcznej gwarancji.
2. Gwarancją nie są objęte uszkodzenia mechaniczne nasad oraz uszkodzenia powstałe wskutek niezgodnego z instrukcją użytkowania, jak również uszkodzenia powstałe wskutek samowolnego dokonywania przeróbek i napraw przez osoby do tego nieupoważnione.
3. Gwarancji nie udziela się w przypadku zastosowania nasady niezgodnie z jej przeznaczeniem
4. Gwarancji nie udziela się w przypadku stwierdzenia braku czyszczenia i konserwacji, zgodnie z niniejszą instrukcją.
5. Producent nie ponosi odpowiedzialności za szkody spowodowane przez działanie osób trzecich, siłę wyższą, w tym również wyładowania atmosferyczne i wpływ czynników chemicznych powodujących powstawanie korozji.
6. Producent nie ponosi odpowiedzialności za szkody powstałe w wyniku pożaru sadzy w przewodzie kominowym.
7. Producent zobowiązuje się do nieodpłatnego usunięcia usterek lub wad towaru w terminie 21 dni od daty dostarczenia nasady i pisemnego zgłoszenia reklamacji w Dziale Handlowym firmy Spiroflex Sp. z o.o.
8. Podstawą gwarancji jest dowód zakupu nasady.
9. Sposób naprawy ustala udzielający gwarancji.
10. Kupującemu przysługuje prawo wymiany urządzenia na wolne od wad, jeżeli naprawa nie zostanie wykonana w terminie 21 dni od daty zgłoszenia lub gdy trzy kolejne naprawy okazały się bezskuteczne.
11. Gwarancja ulega przedłużeniu o okres od daty zgłoszenia usterki do dnia wykonania naprawy.
12. W sprawach nieuregulowanych warunkami gwarancji stosuje się przepisy Kodeksu cywilnego o gwarancji.
13. Gwarancja obowiązuje na terenie Polski.

Nazwa wyrobu: **OBROTOWE NASADY KOMINOWE TYPU „TURBOFLEX MAX”**

Dziękujemy Państwu za wybór i zakup naszej nasady wentylacyjnej. Wybierając nasadę typu „Turboflex MAX” macie Państwo gwarancję satysfakcji z jej eksploatacji przez wiele lat. Nasady typu „Turboflex MAX” wykonane są z najwyższą precyzją i z materiałów o najwyższej jakości.

### **Przeznaczenie**

Obrotowe nasady wentylacyjne typu „Turboflex MAX” przeznaczone są do wspomagania ciągu w przewodach wentylacyjnych w budynkach indywidualnych, zamieszkania zbiorowego oraz użyteczności publicznej poprzez wykorzystanie siły wiatru

Obrót głowicy nasady powoduje powstanie podciśnienia w systemie wentylacyjnym, przez co uzyskujemy efekt „zasysania” powietrza w przewodzie wentylacyjnym. Tym samym, zwiększamy natężenie przepływu powietrza i jednocześnie unikamy powstania ciągu wstecznego.

Prawidłowe działanie głowicy wymaga poprawnego wykonania całego systemu wentylacyjnego budynku, zgodnie z obowiązującymi przepisami budowlanymi.

### **UWAGA:**

- **Nasad wentylacyjnych typu „Turboflex MAX” nie należy stosować do kominów spalinowych i dymowych!!!**
- **Nasady wentylacyjne należy stosować na sprawnie działające przewody wentylacyjne!!!**

### **Montaż nasady**

„Turboflex MAX” należy montować na szczycie komina, z zaleceniem, aby cała głowica znajdowała się ponad kalenicą.

Należy zachować szczególną ostrożność w trakcie transportu oraz montażu głowicy, aby jej nie zdeformować, gdyż może to mieć wpływ na jej dalsze działanie.

### **Etapy montażowe nasady Turboflex MAX**

#### **Montaż głowicy z płytą dachową**

1. Zamontować płytę dachową głowicy na kominie za pomocą wkrętów kołkowych

#### **Demontaż głowicy do czyszczenia-patrz zdjęcia poniżej**

1. Odkręcić nakrętki motylkowe rury górnej głowicy.
2. Przesunąć rurę górną głowicy w górę do wyczuwalnego oporu.
3. Obrócić rurę górną głowicy zgodnie z ruchem wskazówek zegara do oporu
4. Wyjąć rurę górną głowicy z rury dolnej

#### **Montaż głowicy po czyszczeniu**

-wykonać w odwrotnej kolejności do demontażu

#### **Montaż głowicy z kołnierzem**

1. Zamontować kołnierz głowicy na kominie za pomocą wkrętów kołkowych

#### **Demontaż głowicy do czyszczenia-patrz zdjęcia poniżej**

1. Odkręcić nakrętki motylkowe rury górnej głowicy.
2. Przesunąć rurę górną głowicy w górę do wyczuwalnego oporu.
3. Obrócić rurę górną głowicy zgodnie z ruchem wskazówek zegara do oporu
4. Wyjąć rurę górną głowicy z rury dolnej

#### **Montaż głowicy po czyszczeniu**

-wykonać w odwrotnej kolejności do demontażu



## Montaż głowicy z rurą

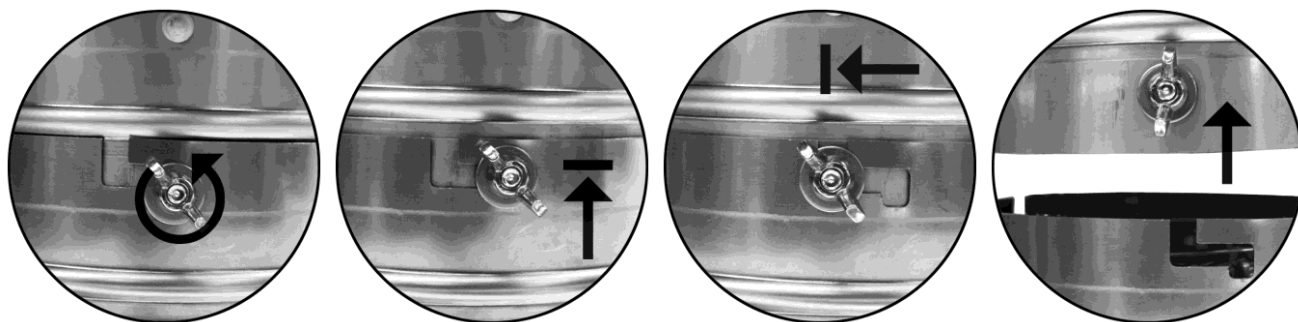
1. Zamontować „na stałe” poprzez włożenie i przykręcenie do ostatniego elementu systemu
2. Po zakończeniu montażu sprawdzić skuteczność zamocowania

## Demontaż głowicy do czyszczenia-patrz zdjęcia poniżej

1. Odkręcić nakrętki motylkowe rury górnej głowicy.
2. Przesunąć rurę górną głowicy w górę do wyczuwalnego oporu.
3. Obrócić rurę górną głowicy zgodnie z ruchem wskazówek zegara do oporu
4. Wyjąć rurę górną głowicy z rury dolnej

## Montaż głowicy po czyszczeniu

-wykonać w odwrotnej kolejności do demontażu



## WARUNKI GWARANCJI

1. Producent udziela 24 miesięcznej gwarancji, licząc od dnia zakupu w/w wyrobu.
2. Gwarancją nie są objęte uszkodzenia mechaniczne nasad oraz uszkodzenia powstałe wskutek niezgodnego z instrukcją użytkowania, jak również uszkodzenia powstałe wskutek samowolnego dokonywania przeróbek i napraw przez osoby do tego nieupoważnione.
3. Gwarancji nie udziela się w przypadku zastosowania nasady niezgodnie z jej przeznaczeniem
4. Gwarancji nie udziela się w przypadku stwierdzenia braku czyszczenia i konserwacji, zgodnie z niniejszą instrukcją.
5. Producent nie ponosi odpowiedzialności za szkody spowodowane przez działanie osób trzecich, siłę wyższą, w tym również wyładowania atmosferyczne i wpływ czynników chemicznych powodujących powstawanie korozji.
6. Producent zobowiązuje się do nieodpłatnego usunięcia usterek lub wad towaru w terminie 21 dni od daty dostarczenia nasady i pisemnego zgłoszenia reklamacji w Dziale Handlowym firmy Spiroflex Sp. z o.o.
7. Podstawą gwarancji jest dowód zakupu nasady.
8. Sposób naprawy ustala udzielający gwarancji.
9. Kupującemu przysługuje prawo wymiany urządzenia na wolne od wad, jeżeli naprawa nie zostanie wykonana w terminie 21 dni od daty zgłoszenia lub gdy trzy kolejne naprawy okazały się bezskuteczne.
10. Gwarancja ulega przedłużeniu o okres od daty zgłoszenia usterki do dnia wykonania naprawy.
11. W sprawach nieuregulowanych warunkami gwarancji stosuje się przepisy Kodeksu cywilnego o gwarancji.
12. Gwarancja obowiązuje na terenie Polski.

Nazwa wyrobu: **OBROTOWE NASADY KOMINOWE TYPU „TURBOFLEX”**

Dziękujemy Państwu za wybór i zakup naszej nasady wentylacyjnej. Wybierając nasadę typu „Turboflex” macie Państwo gwarancję satysfakcji z jej eksploatacji przez wiele lat. Nasady typu „Turboflex” wykonane są z najwyższą precyzją i z materiałów o najwyższej jakości.

### **Przeznaczenie**

Obrotowe nasady wentylacyjne typu „Turboflex” przeznaczone są do wspomagania ciągu w przewodach wentylacyjnych w budynkach indywidualnych, zamieszkania zbiorowego oraz użyteczności publicznej, poprzez wykorzystanie siły wiatru

Obrót głowicy nasady powoduje powstanie podciśnienia w systemie wentylacyjnym, przez co uzyskujemy efekt „zasysania” powietrza w przewodzie wentylacyjnym. Tym samym, zwiększamy natężenie przepływu powietrza i jednocześnie unikamy powstania ciągu wstecznego.

Prawidłowe działanie głowicy wymaga poprawnego wykonania całego systemu wentylacyjnego budynku, zgodnie z obowiązującymi przepisami budowlanymi.

### **UWAGA:**

- **Nasad wentylacyjnych typu „Turboflex” nie należy stosować do kominów spalinowych i dymowych!!!**
- **Nasady wentylacyjne należy stosować na sprawnie działające przewody wentylacyjne!!!**

### **Montaż nasady**

„Turboflex” należy montować na szczycie komina, z zaleceniem, aby cała głowica znajdowała się ponad kalenicą.

Należy zachować szczególną ostrożność w trakcie transportu oraz montażu głowicy, aby jej nie zdeformować, gdyż może to mieć wpływ na jej dalsze działanie.

### **Etapy montażowe nasady Turboflex**

#### **Montaż głowicy z płytą dachową**

1. Zamontować płytę dachową głowicy na kominie za pomocą wkrętów kołkowych

#### **Demontaż głowicy do czyszczenia-patrz zdjęcia poniżej**

1. Odkręcić nakrętki motylkowe rury górnej głowicy.
2. Przesunąć rurę górną głowicy w górę do wyczuwalnego oporu.
3. Obrócić rurę górną głowicy zgodnie z ruchem wskazówek zegara do oporu
4. Wyjąć rurę górną głowicy z rury dolnej

#### **Montaż głowicy po czyszczeniu**

-wykonać w odwrotnej kolejności do demontażu

#### **Montaż głowicy z kołnierzem**

1. Zamontować kołnierz głowicy na kominie za pomocą wkrętów kołkowych

#### **Demontaż głowicy do czyszczenia-patrz zdjęcia poniżej**

1. Odkręcić nakrętki motylkowe rury górnej głowicy.
2. Przesunąć rurę górną głowicy w górę do wyczuwalnego oporu.
3. Obrócić rurę górną głowicy zgodnie z ruchem wskazówek zegara do oporu
4. Wyjąć rurę górną głowicy z rury dolnej

#### **Montaż głowicy po czyszczeniu**

-wykonać w odwrotnej kolejności do demontażu



## Montaż głowicy z rurą

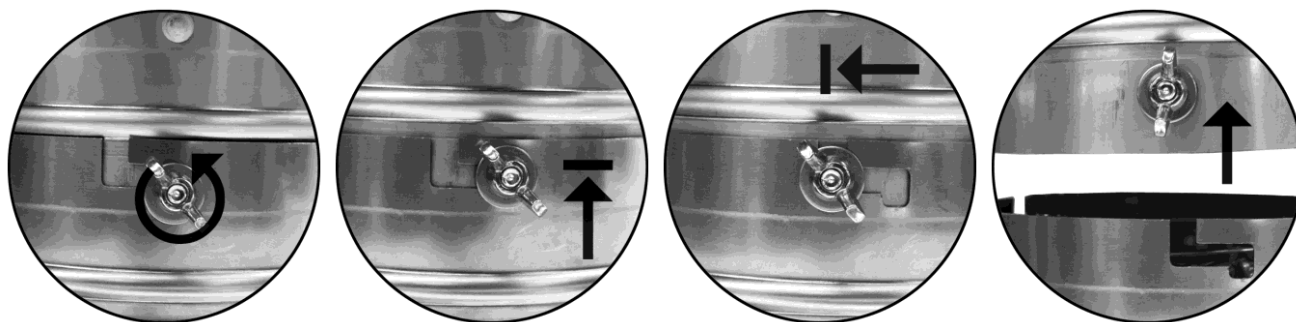
1. Zamontować „na stałe” poprzez włożenie i przykręcenie do ostatniego elementu systemu
2. Po zakończeniu montażu sprawdzić skuteczność zamocowania

## Demontaż głowicy do czyszczenia-patrz zdjęcia poniżej

1. Odkręcić nakrętki motylkowe rury górnej głowicy.
2. Przesunąć rurę górną głowicy w górę do wyczuwalnego oporu.
3. Obrócić rurę górną głowicy zgodnie z ruchem wskazówek zegara do oporu
4. Wyjąć rurę górną głowicy z rury dolnej

## Montaż głowicy po czyszczeniu

-wykonać w odwrotnej kolejności do demontażu



## WARUNKI GWARANCJI

1. Producent udziela 24 miesięcznej gwarancji, licząc od dnia zakupu w/w wyrobu.
2. Gwarancją nie są objęte uszkodzenia mechaniczne nasad oraz uszkodzenia powstałe wskutek niezgodnego z instrukcją użytkowania, jak również uszkodzenia powstałe wskutek samowolnego dokonywania przeróbek i napraw przez osoby do tego nieupoważnione.
3. Gwarancji nie udziela się w przypadku zastosowania nasady niezgodnie z jej przeznaczeniem
4. Gwarancji nie udziela się w przypadku stwierdzenia braku czyszczenia i konserwacji, zgodnie z niniejszą instrukcją.
5. Producent nie ponosi odpowiedzialności za szkody spowodowane przez działanie osób trzecich, siłę wyższą, w tym również wyładowania atmosferyczne i wpływ czynników chemicznych powodujących powstawanie korozji.
6. Producent zobowiązuje się do nieodpłatnego usunięcia usterek lub wad towaru w terminie 21 dni od daty dostarczenia nasady i pisemnego zgłoszenia reklamacji w Dziale Handlowym firmy Spiroflex
7. Podstawą gwarancji jest dowód zakupu nasady.
8. Sposób naprawy ustala udzielający gwarancji.
9. Kupującemu przysługuje prawo wymiany urządzenia na wolne od wad, jeżeli naprawa nie zostanie wykonana w terminie 21 dni od daty zgłoszenia lub gdy trzy kolejne naprawy okazały się bezskuteczne.
10. Gwarancja ulega przedłużeniu o okres od daty zgłoszenia usterki do dnia wykonania naprawy.
11. W sprawach nieuregulowanych warunkami gwarancji stosuje się przepisy Kodeksu cywilnego o gwarancji.
12. Gwarancja obowiązuje na terenie Polski.